
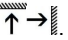

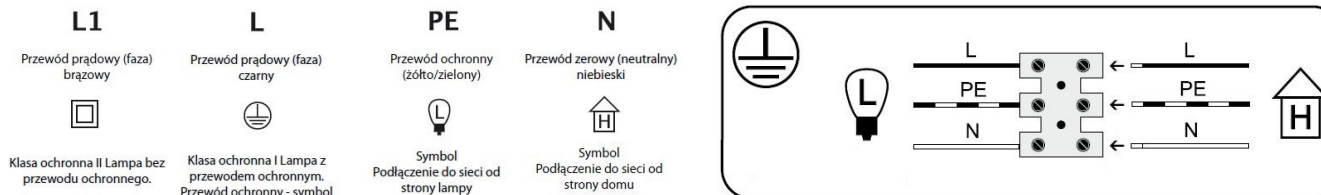


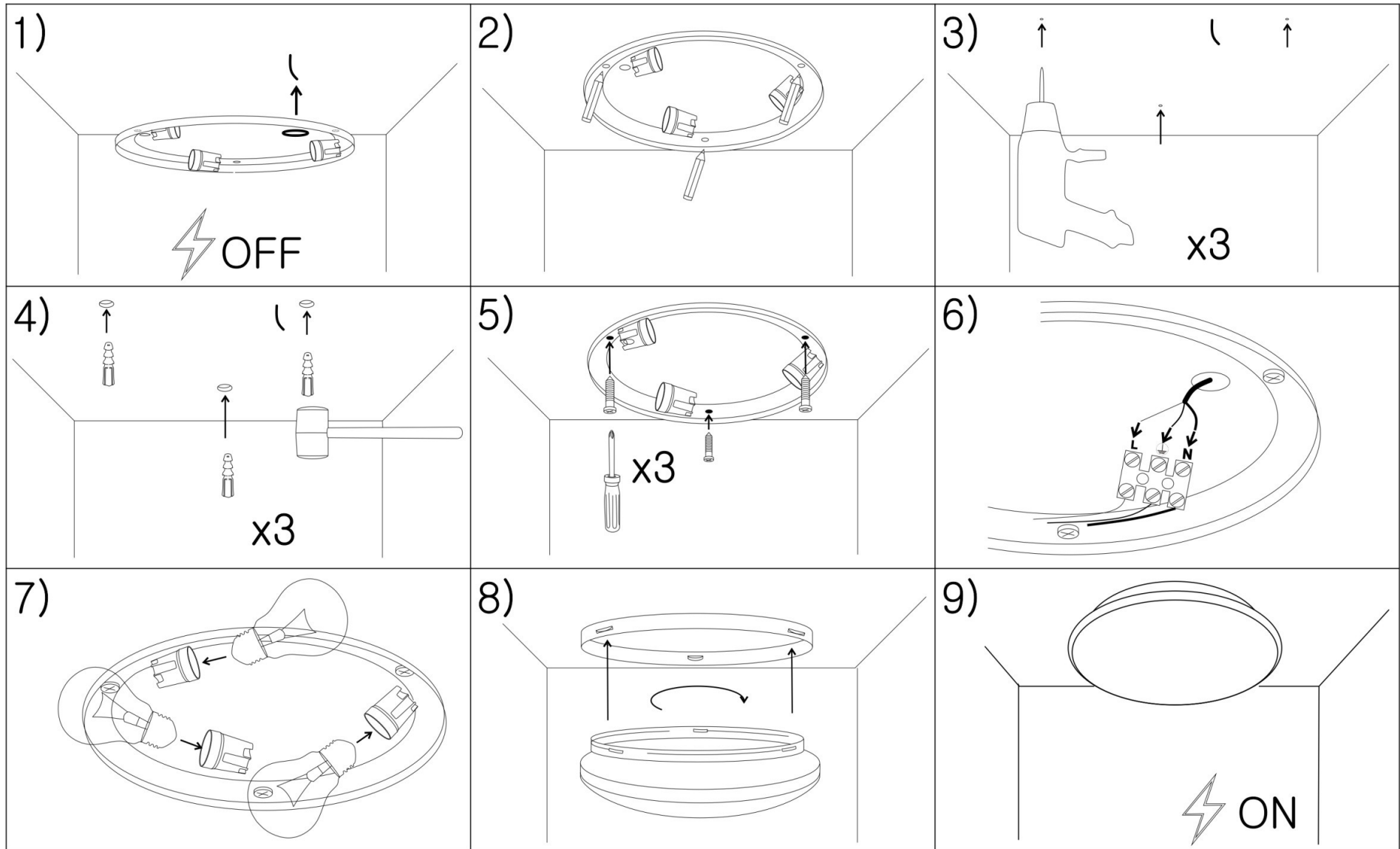
**WSKAZÓWKI ZACHOWANIA BEZPIECZEŃSTWA  
PRZY MONTAŻU I UŻYTKOWANIU OPRAWY OŚWIETLENIOWEJ  
„GIN I INNE O ZBIĘŻNYCH KONSTRUKCJACH I MONTAŻU”**

1. Oprawy GIN przeznaczone są do użytku w pomieszczeniach mieszkalnych .
2. **Instalacji i podłączenia oprawy może dokonać tylko osoba z uprawnieniami do pracy przy sprzęcie elektrycznym.**
3. Podczas instalacji należy przestrzegać obowiązujących przepisów i norm.
4. Przed instalacją należy sprawdzić czy w miejscu przewidzianym na zainstalowanie oprawy w suficie nie przebiega już wcześniej położona instalacja elektryczna, gazowa lub wodociągowa .
5. UWAGA! Przed rozpoczęciem prac montażowych należy wyłączyć napięcie w sieci - wykręcić (wyłączyć) bezpiecznik.
6. Próbniakiem napięcia sprawdzamy czy w przewodach jest „faza” - trzymając przewód za izolację przykładamy próbnik do końcówki kabli bez izolacji. Jeśli przewód jest podłączony do napięcia neon próbnika zaświeci się, jeśli prawidłowo wyłączono napięcie w sieci - neon próbnika nie zaświeci się. UWAGA! Aby upewnić się, że próbnik napięcia działa prawidłowo, sprawdzimy w pierwszej kolejności przewód, do którego jesteśmy pewni, że to przewód fazowy. To da nam pewność, że narzędzie działa prawidłowo. Po wyłączeniu napięcia w sieci i sprawdzeniu próbnikiem czy jest na pewno wyłączone można przystąpić do instalacji oprawy.
7. Jeśli przewód wychodzący ze ściany/sufitu jest wyposażony w kostkę, to należy ją odkręcić i zdemontować, a następnie przełożyć przewód przez największy otwór znajdujący się w podstawie (rys. 1) plafonu przymierzając ją do sufitu/ściany .
8. Po odpowiednim przymierzeniu podstawy plafonu - ołówkiem zaznaczamy miejsca montażu kołków (rys. 2). Niezbędna do wiercenia będzie wiertarka, grubość wiertła dobieramy do kołków rozporowych jakie będziemy montować. Rozmiar kołka można sprawdzić na zewnętrznej górnej części kołka i jest on oznaczony cyfrą i opisany jest na dolnej części wiertła tej, która wchodzi w główkę wiertarki. Można przystąpić do wiercenia (rys.3)
9. Po wywierceniu otworów wtykamy plastikową część kołków rozporowych (rys. 4).
10. Przykręcamy plafon do sufitu/ściany - do tego potrzebujemy śruby dołączone do kołków oraz wkrętarke/śrubokręt(rys.5). Najważniejszą częścią montażu jest połączenie przewodów wychodzących z sufitu z kostką znajdującą się w podstawie plafonu. Kostka w przypadku plafonach GIN posiada trzy miejsca do podłączenia przewodów.



11. Następnie łączymy w kostce przewody kolorami żółto-zielone czyli przewody ochronne, niebieski czyli przewód neutralne. Ostatnią czynnością jest połączenie przewodów fazowych (mogą występować w kolorze czarnym bądź brązowym).
12. Zachowujemy zasadę łączenia kabli kolorami, niebieski do niebieskiego, czarny do czarnego (brązowy do brązowego) (rys.6).
13. Podłączamy źródła światła do oprawek plafonu zgodnie z informacją na etykiecie o maksymalnej mocy źródła światła (rys. 7).
14. Dociskamy klosz do podstawy plafonu, tak aby klosz się znajdował wewnątrz podstawy, dokręcamy klosz przekręcając go w prawą stronę do momentu oporu (rys. 8).
15. Podłączamy bezpieczniki i sprawdzamy działanie oprawy. Montaż zakończony, oprawa gotowa do funkcjonowania we wnętrzu (rys. 9).

**NIEZBĘDNE NARZĘDZIA** wiertarka, młotek gumowy, wkrętarke/śrubokręt, miarka, ołówek, kołki montażowe + wkręty, próbnik napięcia



Instrukcja do modeli: Gin: 694, 3224; Mars: 1352, 3748, 3749, 3750; Mohito: 703, 704; Salado: 670, 1199;