
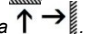

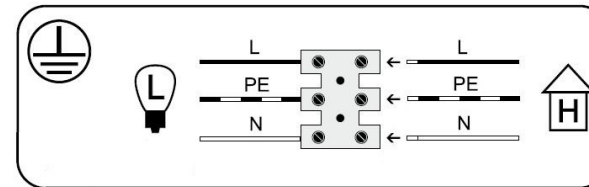
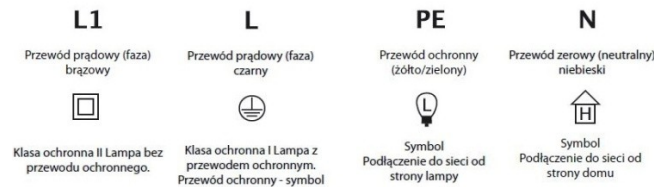


**WSKAZÓWKI ZACHOWANIA BEZPIECZEŃSTWA  
PRZY MONTAŻU I UŻYTKOWANIU OPRAWY OŚWIETLENIOWEJ  
„FOGO I INNE O ZBIEŻNYCH KONSTRUKCJACH I MONTAŻU”**

1. Oprawy FOGO przeznaczone są do użytku w pomieszczeniach mieszkalnych .
2. **Instalacji i podłączenia oprawy może dokonać tylko osoba z uprawnieniami do pracy przy sprzęcie elektrycznym.**
3. Podczas instalacji należy przestrzegać obowiązujących przepisów i norm.
4. Przed instalacją należy sprawdzić czy w miejscu przewidzianym na zainstalowanie oprawy (ściana/sufit) nie przebiega już wcześniej położona instalacja elektryczna, gazowa lub wodociągowa .
5. **UWAGA!** Przed rozpoczęciem prac montażowych należy wyłączyć napięcie w sieci - wykręcić (wylączyć) bezpiecznik.
6. Próbniakiem napięcia sprawdzamy czy w przewodach jest „faza” - trzymając przewód za izolację przykładamy próbnik do końcówki kabli bez izolacji. Jeśli przewód jest podłączony do napięcia neon próbnika zaświeci się, jeśli prawidłowo wyłączono napięcie w sieci - neon próbnika nie zaświeci się. **UWAGA!** Aby upewnić się, że próbnik napięcia działa prawidłowo, sprawdźmy w pierwszej kolejności przewód, co do którego jesteśmy pewni, że to przewód fazowy. To da nam pewność, że narzędzie działa prawidłowo. Po wyłączeniu napięcia w sieci i sprawdzeniu próbnikiem czy jest na pewno wyłączone można przystąpić do instalacji oprawy.
7. Jeśli przewód wychodzący ze ściany/ sufitu posiada kostkę, to należy ją odkręcić i zdemontować.
8. Demontujemy element mocujący kinkiet do ściany/sufitu. Odkręcając śruby na bokach puszki (rys. 1).
9. Ołówkiem zaznaczamy miejsce montażu kołka (rys. 2) . Niezbędna do wiercenia będzie wiertarka, grubość wiertła dobieramy do kołka rozporowego jaki będziemy montować. Rozmiar kołka można sprawdzić na zewnętrznej górnej części kołka i jest on oznaczony cyfrą i opisany jest na dolnej części wiertła tej która wchodzi w główkę wiertarki. Możemy przejść do wiercenia (rys. 3).
10. Po wywierceniu wtykamy plastikową część kołka rozporowego do otworu (rys. 4).
11. Dokładamy element mocujący do ściany/sufitu, tak aby otwory znajdujące się w elemencie pokrywały się z otworami kołków. Wkręcając śruby dołączone do kołków za pomocą wkrętaka (rys. 5).
12. Najważniejszą częścią montażu jest połączenie przewodów wychodzących z sufitu (ściany) z kostką znajdującą się w podsufitce kinkietu. Kostka w przypadku oprawy Fogo posiada trzy miejsca do podłączenia przewodów.

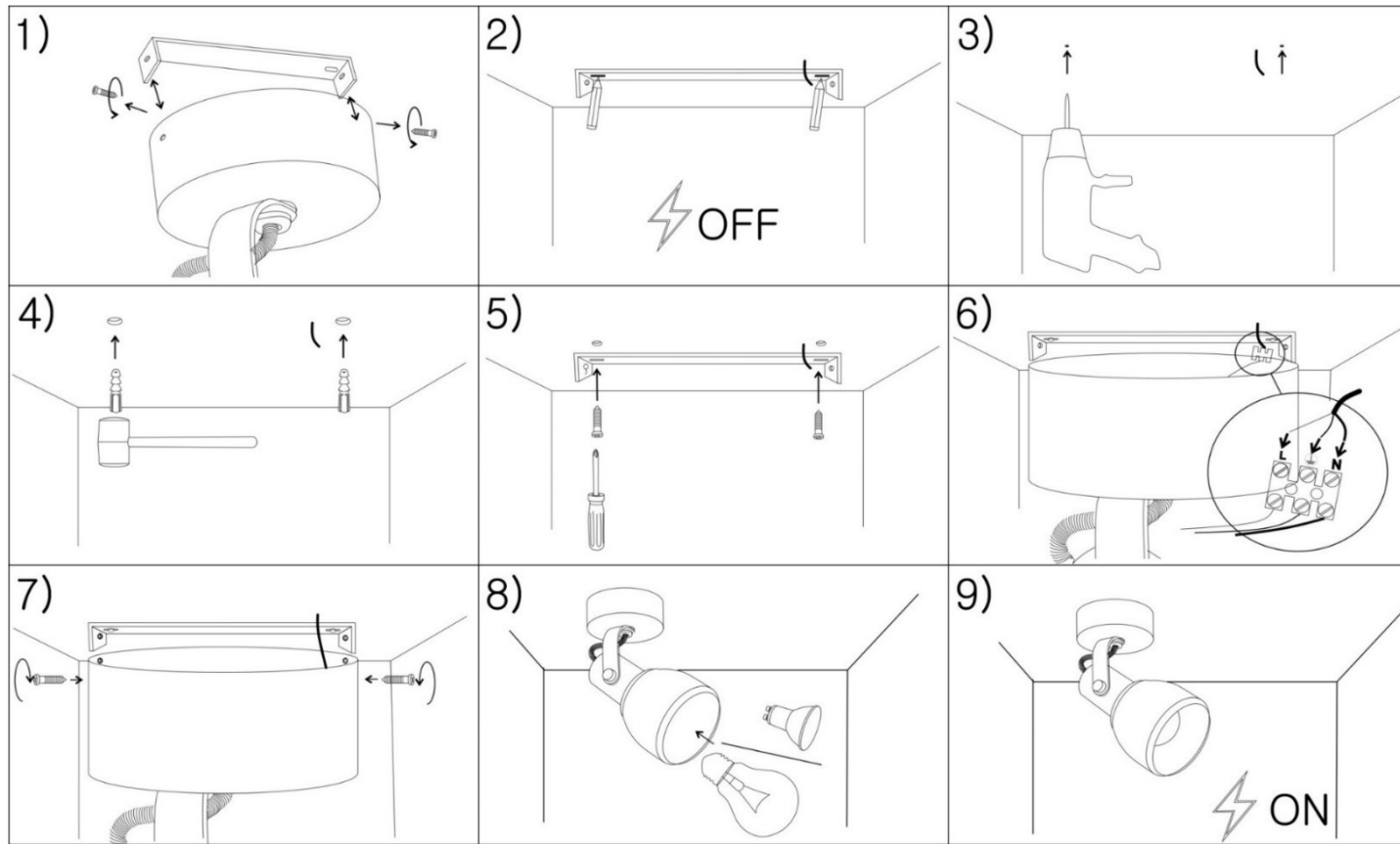


13. Żółto-zielony przewód wychodzący z sufitu zawsze oznacza uzziemienie oprawy, montujemy go w środkowe miejsce w kostce, czyli łączymy z żółto-zielonym przewodem wychodzącym z oprawy. Następnie łączymy w kostce przewody koloru niebieskiego czyli przewody neutralne. Ostatnią czynnością jest połączenie przewodów fazowych (mogą występować w kolorze czarnym bądź brązowym).
14. Zachowujemy zasadę łączenia kabli kolorami, czyli żółto-zielony do żółto-zielonego, niebieski do niebieskiego, czarny do czarnego, a brązowy do brązowego (rys. 6).
15. Po połączeniu kostki dokładamy podsufitkę do sufitu dokręcając, śruby mocujące na bokach montatury (rys. 7).
16. Podłączamy źródło światła do montatury zgodnie z informacją na etykiecie o maksymalnej mocy źródła światła (rys. 8).
17. Podłączamy bezpieczniki i sprawdzamy działanie oprawy. Montaż zakończony, oprawa gotowa do funkcjonowania we wnętrzu (rys. 9).

**NIEZBĘDNE NARZĘDZIA:** wiertarka, młotek gumowy, wkrętarka/śrubokręt, miarka, ołówek, kołki montażowe, próbnik napięcia

**W przypadku montażu:** Abbano: 8033, 8048, 8050, 8107; Abruzzo: 8034, 8035, 8109; Amaretto: 3291, 3293, 3292; Avila: 3732, 3716; Barcelona: 297; Bill: 1040, 1041, 1043, 1051, 1042, 1053; ; Bolzano: 3908, 3909, 3910, 4725, 4726, 4760; Camelot 3358; Camelot Plus: 8056; Carlo 315 316, Calva: 4275; Diana 3362, Hilary: 867; 869; 869; 870; Karin: 4295, 4340, 4294; Marbella: 4255, 4254; Ponte: 4347, 4348, 4349; Vermouth 3289 3290 3392 3391, Tros 369 255 Ancora 237; Zakynthos 3546 3547 3545, Sparta 500; Tolo 415;

Po wykonaniu polecenia (punkt 13) Należy zamontować klosz, przykręcając go plastikową nakrętką, a następnie podłączyć źródło światła.



Instrukcja do modeli: Abbano: 8033, 8048, 8050, 8107; Abruzzo: 8034, 8035, 8109; Akron: 1036, 1037, 1038, 1039; Alabama: 1375, 1662, 3833, 822, 1661, 821, 3876, 1374, 1660, 3875, 820, 1373; Altea: 4071, 4072, 4073, 4074; Amaretto: 3291, 3293, 3292; Ancora: 237; Avila: 3732, 3716; Barcelona: 297; Belfast: 4052, 4053, 4054, 4055, 855, 856, 857, 858, 1439, 1440, 1441, 1442; Beverly: 4704, 4705, 4706, 4707, 4708, 4709; Bill: 1040, 1041, 1043, 1051, 1042, 1053; Bolzano: 3908, 3909, 3910, 4725, 4726, 4760; Camelot: 3358; Camelot Plus: 8056; Carlo: 315, 316; Castello: 624, 625; Cejlon: 3067, 647, 1179, 1570, 3066, 646, 1181, 1568, 3068, 648, 1182, 1571; Charlotte: 4699, 4700, 4701, 4684, 4685, 4866; Clava: 4275; Como: 3906; Corso: 3879, 3880, 3878; Diana: 3362; Doria: 4264, 4265, 4315, 925, 926, 927; Etna: 3608, 3609, 3610, 3611, 3612, 3613; Etna Plus: 8064, 8065; Eufrat: 3235, 3172, 3182, 3183, 3184, 3185, 676, 677, 678, 679, 671, 702; Faro: 3779, 3780, 3781, 3782, 3783, 3784; Fogo: 762, 764, 761, 765, 774, 1293, 1294, 1295, 1296, 1309, 3585, 3586, 3587, 3588, 3601; Frida: 3986, 3987, 838, 839; Herman: 4279, 4300, 4280, 4267, 1491; Hilary: 867; 869; 869; 870; Karin: 4295, 4340, 4294; Kaser: 4293; Kolumbia: 3593, 3794, 3911, 809, 810, 827, 1386, 1387, 1388, 1668, 1669, 1670; Kansas: 3829, 818, 1658, 1659, 1368, 819, 3830; Kongo: 3174, 3175, 3176, 3177, 672, 673, 674, 675; Kos: 3518, 3519, 3520, 3521, 3522, 3600, 748, 749, 750, 751, 753, 773, 1261, 1262, 1263, 1264, 1308; Lagos: 4208, 4209, 4210, 889, 890, 891, 1474, 1475, 1476, 1688, 1689, 1690; Cruz: 4199; Lukka: 3889, 3893; Marbella: 4255, 4254; Metis: 4296; Mitos: 909, 910, 911, 912, 913; Nevada: 3810, 3812, 3814; Nil: 3487, 3488, 3634, 3636, 3637, 741, 742, 780, 782, 783, 1320, 1321, 1322, 1324, 1325; Ohio: 3869, 3870, 3871, 3863, 3864, 3865, 3866, 3867, 3868; Oregon: 3860, 3861, 3862, 3858, 3859, 3854, 3855, 3856; Orinoko: 469, 641, 1173, 470, 643, 1175, 471, 642, 1174, 472, 644, 1176; Polaris: 3817, 3819, 3821; Ponte: 4347, 4348, 4349; Portoryko: 3598, 3599, 771, 772, 1306, 1307; Skiatos: 914, 915, 916, 917, 918; Sparta: 500, 501; Spekio: 4355, 4336; Tolo: 415; Tros: 369, 255; Tuluza: 3796; Vermouth: 3289, 3290, 3392, 3391, 3717; Zakyntos: 3546, 3547, 3545;