

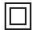



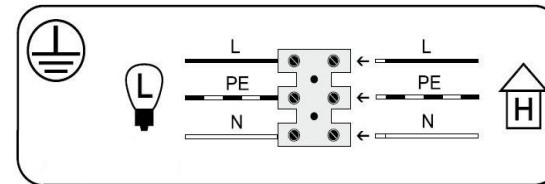



**WSKAZÓWKI ZACHOWANIA BEZPIECZEŃSTWA  
PRZY MONTAŻU I UŻYTKOWANIU OPRAWY OŚWIETLENIOWEJ  
„BARBADOS I INNE O ZBIĘŻNYCH KONSTRUKCJACH I MONTAŻU”**

1. Oprawy BARBADOS przeznaczone są do użytku w pomieszczeniach mieszkalnych .
2. **Instalacji i podłączenia oprawy może dokonać tylko osoba z uprawnieniami do pracy przy sprzęcie elektrycznym.**
3. Podczas instalacji należy przestrzegać obowiązujących przepisów i norm.
4. Przed instalacją należy sprawdzić czy w miejscu przewidzianym na zainstalowanie oprawy – podłoże (sufit)  nie przebiega już wcześniej położona instalacja elektryczna, gazowa lub wodociągowa.
5. **UWAGA!** Przed rozpoczęciem prac montażowych należy wyłączyć napięcie w sieci - wykręcić (wylączyć) bezpiecznik.
6. Próbniakiem napięcia sprawdzamy czy w przewodach jest „faza” - trzymając przewód za izolację przykładamy próbnik do końcówki kabli bez izolacji. Jeśli przewód jest podłączony do napięcia neon próbnika zaświeci się, jeśli prawidłowo wyłączono napięcie w sieci - neon próbnika nie zaświeci się. **UWAGA!** Aby upewnić się, że próbnik napięcia działa prawidłowo, sprawdźmy w pierwszej kolejności przewód, co do którego jesteśmy pewni, że to przewód fazowy. To da nam pewność, że narzędzie działa prawidłowo. Po wyłączeniu napięcia w sieci i sprawdzeniu próbnikiem czy jest na pewno wyłączone można przystąpić do instalacji oprawy. Jeśli przewód wychodzący ze sufitu posiada kostkę, to należy ją odkręcić i zdemontować.
8. Ołówkiem zaznaczamy miejsce montażu kołka. Niezbędna do wiercenia będzie wiertarka, grubość wiertła dobieramy do kołka rozporowego jaki będziemy montować. Rozmiar kołka można sprawdzić na zewnętrznej górnej części kołka i jest on oznaczony cyfrą i opisany jest na dolnej części wiertła tej która wchodzi w główkę wiertarki. Możemy przejść do wiercenia (rys. 1).
9. Po wywierceniu wtykamy plastikową część kołka rozporowego do otworu (rys. 2).
10. Montujemy metalową część kołka rozporowego (haczyk) (rys. 3). W montaturze (zwis bez klosza) poluzujemy blokadę przewodu znajdującą się przy podsufitce, aby uzyskać łatwiejszy dostęp do wieszaka (rys. 4).
11. Zawieszamy montaturę za pomocą wieszaka. Najważniejszą częścią montażu jest połączenie przewodów wychodzących z sufitu z kostką znajdującą się przy montaturze. Kostka w przypadku oprawy Barbados posiadać trzy wolne miejsca do podłączenia przewodów.

<b>L1</b>	<b>L</b>	<b>PE</b>	<b>N</b>
Przewód prądowy (faza) brązowy	Przewód prądowy (faza) czarny	Przewód ochronny (żółto/zielony)	Przewód zerowy (neutralny) niebieski
			
Klasa ochronna II Lampa bez przewodu ochronnego.	Klasa ochronna I Lampa z przewodem ochronnym. Przewód ochronny - symbol	Symbol Podłączenie do sieci od strony lampy	Symbol Podłączenie do sieci od strony domu

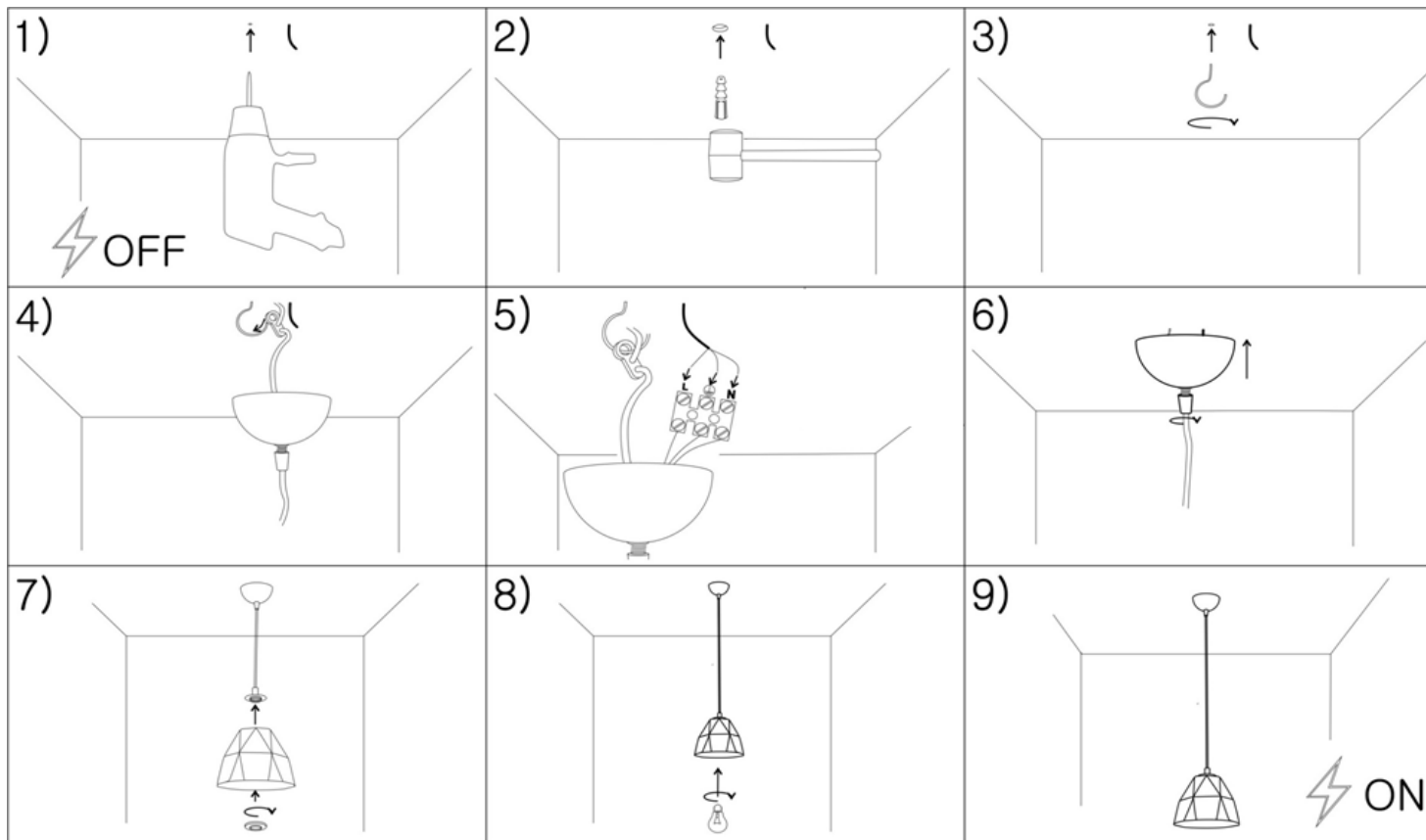


12. Żółto-zielony przewód wychodzący z sufitu zawsze oznacza uziemienie  oprawy, montujemy go w środkowe miejsce w kostce, czyli łączymy z żółto-zielonym przewodem wychodzącym z oprawy. Następnie łączymy w kostce przewody koloru niebieskiego czyli przewody neutralne. Ostatnią czynnością jest połączenie przewodów fazowych (mogą występować w kolorze czarnym bądź brązowym).
13. Zachowujemy zasadę łączenia kabli kolorami, czyli żółto-zielony do żółto-zielonego, niebieski do niebieskiego, czarny do czarnego, a brązowy do brązowego (rys. 5).
14. Po przykręceniu przewodów w kostce możemy podnieść podsufitkę tak aby swoją krawędzią stykała się z sufitem i dokręcić blokadę przewodu (rys. 6).
15. Odkręcamy nakrętkę przy oprawie plastikowej, nakładamy klosz na oprawę i nakręcamy nakrętkę (rys. 7).
16. Podłączamy źródło światła do montatury zgodnie z informacją na etykiecie o maksymalnej mocy źródła światła (rys. 8).
17. Podłączamy bezpieczniki i sprawdzamy działanie oprawy. Montaż zakończony, oprawa gotowa do funkcjonowania we wnętrzu (rys. 9).

**NIEZBĘDNE NARZĘDZIA** • Wiertarka • młotek gumowy • wkrętarka/śrubokręt • miarka • ołówek • kołki montażowe • próbnik napięcia

**W przypadku montażu:** : Andros: 3589, 3590; Cosmo: 412, 413, 414; Kamerun: 3621; Lindos: 3416, 3417, 3418, 3419; Lirano: 304, 305, 328; 3931; Moscato: 302, 327, 332, 3277; Portoryko: 3678, 3679, 3667, 3666, 3673, 3662, 3672, 3664; Sanga: 3016, 3019, 3114; Willa: 484; Tamiza: 3135; 3138; 3139; Texas: 3542, 3543; Jamajka: 1326, 3650, 3651, 3652, 3653; Mondeggo: 3167, 3166; Dali: 3947, 3948, 3949; Santana: 4045; 3996; 3997; Majorka: 4035; 4036; 4037;

Zachowujemy tą samą kolejność wykonywania czynności związanych z instalacją montatury, oprócz montażu klosza.



Instrukcja do modeli: Instrukcja do modeli: Alora: 3699; Andros: 3589; 3590; Arkadia: 3625; 3526; Asti: 3850, 3851; Aveiro: 4292; Barbados: 3246; 3248; 3250; 3455; 3456; Cosmo: 412; 413; 414; Degoni: 384; Deli: 3947; 3948; 3949; Dixi: 3339; 3340; Flesz: 3399; 3400; 3401; Irun: 4266, 4267, 4272, 4273, 4277, 4278; Jamajka: 3650; 3651; 3652; 3653; Kama: 495; 496; 497; 498; 499; 3907; Kamerun: 3621; Lapatio: 3452, 3453, 3454, 3412; Lindos: 3412; 3416; 3413; 3417; 3414; 3418; 3415; 3419; Lirano: 304; 305; 328; 3931; Magic: 4133, 4134, 4135, 4136; Majorka: 4035; 4036; 4037; Mondego: 3165; 3166; 3167; Monti: 3402; 3403; 3404; Moscato: 302; 327; 332; 3277; Nashville: 4693, 4694, 4695; Pandora: 3346; 3348; Pireus: 3407; 3408; Orte: 4914, 4915, 4916, 6173, 6174, 6177; Pallado: 4993; Portoryko: 3678; 3679; 3672; 3664; 3673; 3662; 3667; 3666; Riviera: 3760; 3761; 3762; Samara: 3149; 3147; 3148; Sanga: 3016; 3114; 3018; 3019; Santana: 4045; 3996; 3997; Savona: 3371; 3372; 3373; Sierra: 3256; 3257; 3258; Stars: 3992; 3775; 3776; 3777; 3778; Tamiza: 3135; 3138; 3139; Texas: 3542; 3543; Topolino: 3405; 3406; Willia: 484;